

Jaarrapport Beheerswerken Hobokense Polder

Datum: 26/01/2017

auteur: Wim Mertens

1. Gegevens van het erkend natuureservaat

- Naam erkend natuureservaat: Hobokense Polder
- Nummer erkend natuureservaat: 150
- Evolutie reservaatstatus:
- Evolutie erkenning: erkend 2007, conformverklaring 2012
- Overzicht van de huurcontracten: nihil

2. Beheersverslag beheerswerken Hobokense Polder 2016

2.1. Overzicht uitgevoerde éénmalige beheerswerken

In januari werd het Broekskot zoals gepland (zie Jaarverslag 2013) een derde maal bepot met 25 kg blankvoorn, 25 kg rietvoorn en 10 kg zeelt. In december volgde een vierde en voorlopig laatste bepoting met 40 kg kleine blank- en rietvoorn. In het voorjaar 2018 zal het visbestand met schietfuisen onderzocht worden en op basis van de resultaten zal het visstandbeheer geëvolueerd worden.

Langs en in het noordelijk deel van het Broekskot werd in de zomer wilgenstruweel verwijderd en het najaar geplagd ten einde de verlanding terug te dringen, open water te herstellen en rieteilanden als veilig broedgebied voor grondbroeders te creëren.

2.2. *Overzicht van de problemen die ontstaan zijn bij het uitvoeren van het onderhoudsbeheer*

De maaiwerken hebben deze zomer door de uiterst natte omstandigheden wel wat vertraging opgelopen, maar op één na kregen alle hooilanden het geplande aantal maai beurten. Het laagst gelegen hooiland werd dit jaar maar één i.p.v. twee keer gemaaid.

2.3. *Opmerkelijke evoluties en waarnemingen*

Opmerkelijke waarnemingen:

Vogels:

Sporadische waarnemingen van roerdomp in winterhalfjaar op het Broekskot. De aanwezigheid van vis op deze plas zorgt ook voor veel waarnemingen van grote zilverreiger, kleine zilverreiger en blauwe reiger.

Nieuwe broedvogelsoort: halsbandparkiet (2 territoria)

Opvallende broedvogelsoorten: dodaars (14 territoria), waterral (8), buizerd (2), bosuil (1), cetti's zanger (5), kleine bonte specht (2), ijsvogel (1), blauwborst (4), nachtegaal (7).

Libellen:

Nieuwe soorten: zuidelijke keizerlibel (1 waarneming) en gaffel waterjuffer (veel waarnemingen).

Eén waarneming van bruine korenbout.

Zeer grote populatie van zwervende pantserjuffer en meerdere voortplantende exemplaren van tengere pantserjuffer en bruine winterjuffer.

Dagvlinders:

Eenmalige waarneming van hooibeestje en sporadische waarnemingen van bruin blauwtje en kleine vuurvlinder wijzen op de waarschijnlijke aanwezigheid van kleine populaties van deze soorten. Oranje zandoogje kwam talrijk voor. Opvallend waren de vele waarnemingen van citroenvlinder in voorjaar en einde zomer.

Zoogdieren:

Volgende gegevens zijn gebaseerd op de verwerking van continue opnames met 3 tot 6 nachtcameras's in het natuurgebied:

Ree heeft zich in 2016 voortgeplant. Er leven momenteel waarschijnlijk 6 reeën in de Hobokense Polder (2 volwassen geiten, 2 bokken en 2 jonge bokken) in de Hobokense Polder. Toename van het aantal aanwezige vossen : populatie wordt geschat op minimaal 20 dieren, 4 families.

Ook nog aanwezig: steenmarter, eekhoorn.

Planten:

Nieuwe soorten: paddenrus. Een kleine populatie van deze soort (ca. 1 m²) werd bloeiend aangetroffen in een grasland dat later dan normaal gemaaid werd. De soort was dus waarschijnlijk al een tijdje ongemerkt aanwezig. Dit (deel van het) hooiland zal in de toekomst later gemaaid worden.

2.4. *Overzicht van de uitgevoerde ontbossingen*

Perceel 318d werd ontbost en ondiep afgeplagd om de opgetreden verlanding terug te draaien. In de toekomst wordt dit perceel beheerd als rietland (maaibeurt om de 3-5 jaar, eventueel opnieuw afplaggen bij voortgezette verlanding).

Perceel 333e werd ontbost en zal in 2017 ondiep afgeplagd worden om opnieuw een open moerasvegetatie (rietmoeras) te creëren.

2.5. *Inzet vrijwilligers*

Naast de betaalde werken gefinancierd door de subsidie wordt ook veel werk verzet door vrijwilligers. Zonder deze inzet zou de uitvoering van het beheerplan niet mogelijk zijn. In totaal wordt de inzet geschat op **5040 werkuren** gepresteerd door vaste vrijwilligers, scholen en andere groepen. Hoewel de efficiëntie misschien lager ligt dan bij professionelen is dit toch een indrukwekkend getal, het stemt overeen met meer dan 3.3 VTE (gerekend aan 200 werkdag/jaar en 7,6 werkuren/dag)!

3. Planning beheer 2016

3.1. *Overzicht geplande éénmalige beheerswerken*

Afplaggen van verlandingsvegetatie op noordelijk en oostelijk deel van Barberven en westelijk deel van Reigershoek. Dit kadert in de inspanningen van de voorbije jaren om een groot aaneengesloten gebied van open water en riet/grote zeggenmoeras te creëren. Deze delen zijn sterk verland en deels dichtgegroeid met opslag van wilgen of liggen net iets te hoog voor de ontwikkeling van duurzame moerasvegetaties. Door gericht delen van de moerasvegetatie ondiep te plaggen en andere delen onaangeroerd te laten, creëren we terug goede uitgangssituaties voor open moerasvegetaties en lokaal open water. In de diepere delen ontstaan bij hogere waterstanden in winter en voorjaar door open water geïsoleerde riet/moerasvegetaties. Deze rieteilanden zijn minder bereikbaar voor predatoren (vos, steenmarter) en hierdoor (hopelijk) beter broedbiotoop voor eenden, ralachtigen en reigers.

Ruimen noordelijk deel Violiergracht (langs oude spoorweg, grens tussen Centraal deel – Stort). Deze gracht werd de laatste decennia niet geruimd en is aan grondige verlanding onderhevig. We zullen de gracht de komende jaren gefaseerd ruimen, met mogelijk 50% de herfst van 2017. Ruiming van het zuidelijk deel van de gracht in 2013 leidde tot het verschijnen van een nieuwe soort, drijvend fonteinkruid. Vele waterplanten hebben een langlevende zaadbank, mogelijk verschijnen na ruiming ook nieuwe soorten in het noordelijk deel, bijvoorbeeld waterviolier die hier vroeger voorkwam.

3.2. *Overzicht van uit te voeren ontbossingen*

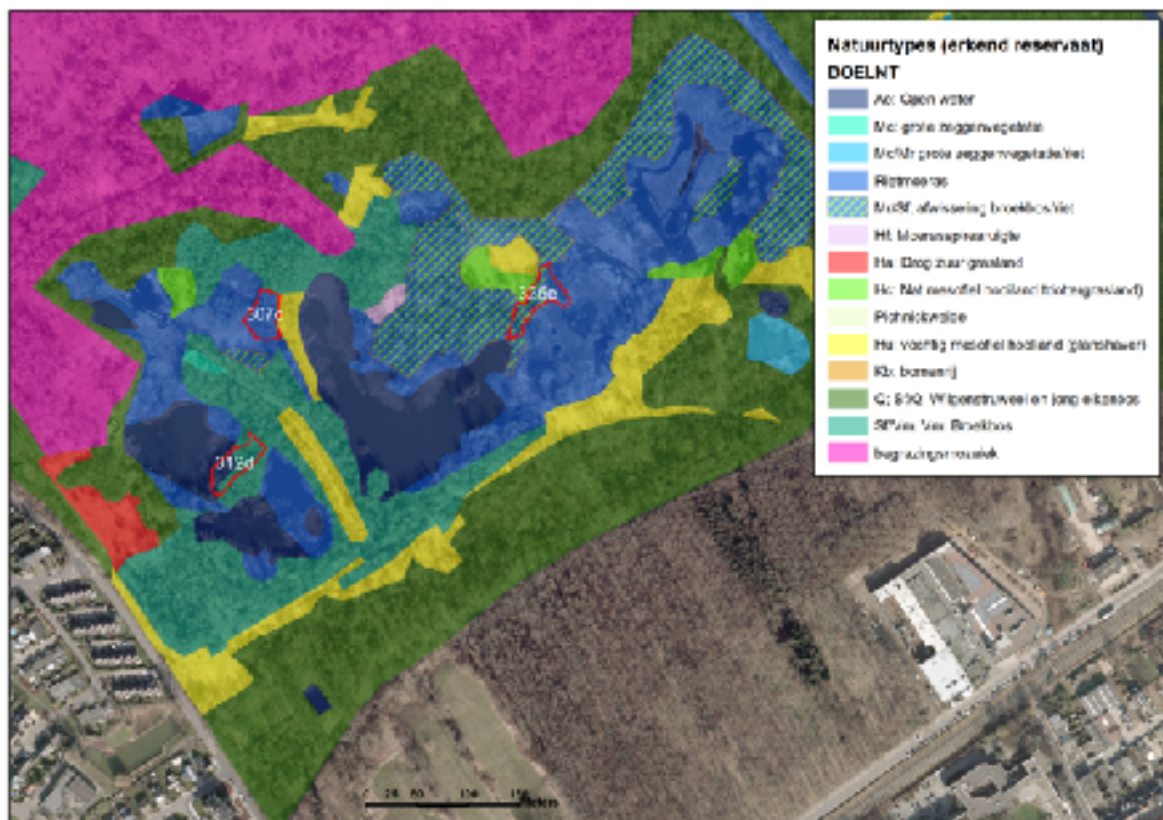
Perceelnr.	Opp. (ha)	Dossier	Actueel natuurtype	Doeltype	Geplande uitvoering
312d	0.14 ha	Beheerplan 1997, §8.4.4.1; Eerste Monitoringrapport 2011 p. 18 en 22	Ae/Sf	Ae/Mr	Sep – Dec
307c	0.12 ha	Beheerplan 1997, §8.4.4.5; Eerste Monitoringrapport 2011 p. 18 en 22	Sf	Ae, Sf/Vm	Sep-Dec
325e	0.15 ha	Beheerplan 1997, §8.4.4.6; Eerste Monitoringrapport 2011 p. 18 en 22	Sf/Mru	Mr, Mr/Sf	Jan

Volgende ontbossingen hebben als doel om de verboste riet- en moerasvegetaties in het Centrale deel te herstellen en een grote aaneengesloten gordel van open water, verlandings- en moerasvegetaties te creëren met aansluitend een graslandzone met daarrond een brede zone voor spontane bosontwikkeling:

307e: Door dit perceel te ontbossen en nadien ondiep af te plagen vergroten we de zone met open water en rietmoeras tussen de Ruitersplas en het Broekskot. Op de natuurdoelenkaart overlapt dit perceel integraal met de doelen Rietmoeras (Mr).

325e: Zone tussen hooiland en moerasvegetatie Barberven. Deze zone is verland en verbost. Na ontbossing zal de zone ondiep afgeplagd worden om de resterende wortels en stronken te verwijderen. De hoogste delen zullen in de toekomst samen gemaaid worden met het aanpalende hooiland, en lagere delen worden samen beheerd met de moerasvegetatie rond het Barberven (cyclisch maaien). Op de natuurdoelenkaart overlapt dit perceel met de doelen rietmoeras (Mr) en afwisseling broekbos – riet (Mr/Sf).

312d: het wilgenstruweel verdringt hier open water en open moerasvegetatie en veroorzaakt verdere verlanding. Bedoeling is deels een hakhoutbeheer op te starten en deels de creatie van blijvend open water/moerasvegetatie. Op de natuurdoelenkaart overlapt dit perceel met de doelen open water (Ae) en wilgen-elzenbroekbos (Sf/Vm).



3.3. *Overzicht en wijzigingen onderhoudsbeheer*

Nihil

4. **Aanvraag huursubsidie**

Nihil.

Verantwoordingsdocument dat 60% van de subsidie bedoeld voor het beheer, de monitoring en de openstelling werd besteed aan personeelskosten in 2015

In 2016 werden natuurbeheerwerken voor een bedrag van ca. 35.000 € uitbesteed aan derden, wat neerkomt op 66% van de subsidie.